

№ 216  
2011 год

**ВЕСТНИК  
Екатеринбургской  
городской  
Думы**

Официальное издание  
Екатеринбургской  
городской Думы,  
Главы Екатеринбурга –  
Председателя Екатеринбургской  
городской Думы

**«Вестник Екатеринбургской городской Думы»  
издается в соответствии с Решением  
Екатеринбургской городской Думы  
от 22 сентября 1998 года № 45/3  
«О публикации решений  
Екатеринбургской городской Думы  
в официальном издании и СМИ  
города Екатеринбурга»**

Выпускается с 1997 года

Выпущен в свет 30.09.2011

Главный редактор  
Н.И. Сивик

Адрес:  
620014, г. Екатеринбург  
пр. Ленина, 24а  
тел.: (343) 371-42-09  
тел./факс: (343) 371-86-93  
<http://egd.ru>

## СОДЕРЖАНИЕ

---

### МАТЕРИАЛЫ СОРОК ПЯТОГО ЗАСЕДАНИЯ ЕКАТЕРИНБУРГСКОЙ ГОРОДСКОЙ ДУМЫ

---

<b>РЕШЕНИЕ № 59/45</b> 27 сентября 2011 года <i>О внесении изменений в Решение Екатеринбургской городской Думы от 13 февраля 2007 года № 6/36 «Об утверждении Порядка организации похоронного дела в муниципальном образовании «город Екатеринбург»</i> .....	3
<b>РЕШЕНИЕ № 60/45</b> 27 сентября 2011 года <i>О внесении изменений в Решение Екатеринбургской городской Думы от 26 июня 2007 года № 49/44 «Об утверждении Порядка работы и содержания кладбищ и крематория на территории муниципального образования «город Екатеринбург»</i> .....	9
<b>РЕШЕНИЕ № 62/45</b> 27 сентября 2011 года <i>О внесении изменений в Решение Екатеринбургской городской Думы от 13 ноября 2007 года № 68/48 «Об утверждении Правил землепользования и застройки городского округа — муниципального образования «город Екатеринбург»</i> .....	16
<b>ПОСТАНОВЛЕНИЕ № 122</b> 30 сентября 2011 года <i>О назначении публичных слушаний по вопросам о внесении изменений в проекты межевания отдельных территорий Орджоникидзевского района города Екатеринбурга</i> .....	32
<b>ИНФОРМАЦИЯ</b> .....	35



РОССИЙСКАЯ ФЕДЕРАЦИЯ  
ЕКАТЕРИНБУРГСКАЯ ГОРОДСКАЯ ДУМА  
ПЯТЫЙ СОЗЫВ

---

---

Сорок пятое заседание

РЕШЕНИЕ № 59/45

27 сентября 2011 года  
г. Екатеринбург

*О внесении изменений в Решение Екатеринбургской городской Думы от 13 февраля 2007 года № 6/36 «Об утверждении Порядка организации похоронного дела в муниципальном образовании «город Екатеринбург»*

Рассмотрев Постановление Администрации города Екатеринбурга от 12 сентября 2011 года № 3759 «О внесении на рассмотрение в Екатеринбургскую городскую Думу проекта решения Екатеринбургской городской Думы «О внесении изменений в Решения Екатеринбургской городской Думы от 13.02.2007 № 6/36 «Об утверждении Порядка организации похоронного дела в муниципальном образовании «город Екатеринбург» и от 26.06.2007 № 49/44 «Об утверждении Порядка работы и содержания кладбищ и крематория на территории муниципального образования «город Екатеринбург», руководствуясь Федеральным законом от 26 июля 2006 года № 135-ФЗ «О защите конкуренции», статьей 26 Устава муниципального образования «город Екатеринбург», **Екатеринбургская городская Дума**

**РЕШИЛА:**

1. Внести в Решение Екатеринбургской городской Думы от 13 февраля 2007 года № 6/36 «Об утверждении Порядка организации похоронного дела в муниципальном образовании «город Екатеринбург» с изменениями, внесенными Решением Екатеринбургской городской Думы от 24 мая 2011 года № 42/42, (далее – Решение) следующие изменения:

1) наименование Решения изложить в следующей редакции:  
«Об утверждении Положения «О порядке организации похоронного дела в муниципальном образовании «город Екатеринбург»;

2) пункт 1 Решения изложить в следующей редакции:

«1. Утвердить Положение «О порядке организации похоронного дела в муниципальном образовании «город Екатеринбург» (Приложение 1).»;

3) Приложение 1 к Решению изложить в новой редакции (Приложение 1 к настоящему Решению).

2. Решение Екатеринбургской городской Думы от 24 мая 2011 года № 42/42 «О приостановлении действия отдельных положений Решений Екатеринбургской городской Думы от 26 июня 2007 года № 49/44 «Об утверждении Порядка работы и содержания кладбищ и крематория на территории муниципального образования «город Екатеринбург», от 13 февраля 2007 года № 6/36 «Об утверждении Порядка организации похоронного дела в муниципальном образовании «город Екатеринбург» признать утратившим силу.

3. Настоящее Решение вступает в силу со дня его официального опубликования.

4. Опубликовать настоящее Решение в «Вестнике Екатеринбургской городской Думы».

5. Контроль исполнения настоящего Решения возложить на постоянную комиссию по городскому хозяйству, градостроительству и землепользованию (Лантух Н.Г.).

Глава Екатеринбурга –  
Председатель Екатеринбургской  
городской Думы

Е.Н. Поронов

**Положение**  
**«О порядке организации похоронного дела**  
**в муниципальном образовании «город Екатеринбург»**

**Глава 1. Общие положения**

1. Настоящее Положение «О порядке организации похоронного дела в муниципальном образовании «город Екатеринбург» (далее – Положение) разработано в соответствии с Гражданским кодексом Российской Федерации, Федеральным законом от 12 января 1996 года № 8-ФЗ «О погребении и похоронном деле», Указом Президента Российской Федерации от 29 июня 1996 года № 1001 «О гарантиях прав граждан на предоставление услуг по погребению умерших» и определяет систему организации похоронного дела на территории муниципального образования «город Екатеринбург».

2. В настоящем Положении используются следующие термины и определения:

«захоронение» – предание земле тела (останков) умершего, праха умершего после кремации земле или в нишу колумбария;

«кладбище» – объект похоронного назначения, предназначенный для погребения останков и праха умерших, включающий земельные участки, здания, сооружения и иные объекты, предназначенные для осуществления погребения, а также содержания мест погребения;

«крематорий (кремационный комплекс)» – объект похоронного назначения, предназначенный для предания останков умерших огню;

«кремация» – предание тела (останков) умершего огню;

«исполнители прижизненного волеизъявления умершего» – лица, указанные в прижизненном волеизъявлении умершего, при их согласии взять на себя обязанность исполнить прижизненное волеизъявление умершего либо иное лицо, взявшее на себя обязанность осуществить погребение умершего;

«надмогильное сооружение (надгробие)» – архитектурно-скульптурное сооружение, содержащее мемориальную информацию, предназначенное для увековечения памяти умерших или погибших и устанавливаемое на месте захоронения;

«погребение» – обрядовые действия по захоронению тела (останков) человека после его смерти в соответствии с обычаями и традициями, не противоречащими этическим и санитарным требованиям, путем предания земле, огню или воде в порядке, определенном нормативными правовыми актами Российской Федерации;

«родственная могила» — могила, в которой уже захоронен родственник умершего;

«специализированная служба по вопросам похоронного дела» (далее — служба городских кладбищ) — казенное учреждение, созданное органами местного самоуправления в целях обеспечения реализации предусмотренных законодательством Российской Федерации полномочий органов местного самоуправления в сфере похоронного дела, в том числе по организации и содержанию мест погребения, ведению кладбищенского хозяйства, осуществлению погребения умерших на безвозмездной основе в рамках гарантированного перечня услуг по погребению, установленного Федеральным законом от 12 января 1996 года № 8-ФЗ «О погребении и похоронном деле»;

«урна с прахом» — сосуд, в который помещается прах умершего в герметичной индивидуальной упаковке.

## **Глава 2. Осуществление государственных гарантий по погребению умершего с учетом достойного отношения к его телу**

3. На территории Российской Федерации каждому человеку после его смерти гарантируются погребение с учетом прижизненного волеизъявления умершего, предоставление бесплатно участка земли для погребения тела (останков) или праха в соответствии с Федеральным законом от 12 января 1996 года № 8-ФЗ «О погребении и похоронном деле».

4. Погребение тела (останков) умершего осуществляется в специально отведенных и оборудованных с этой целью местах.

Выбор земельного участка для размещения места погребения осуществляется в соответствии с правилами застройки города с учетом гидрогеологических характеристик, особенностей рельефа местности, состава грунтов, предельно допустимых экологических нагрузок на окружающую среду, а также в соответствии с санитарными правилами и нормами и должен обеспечивать неопределенно долгий срок существования места погребения.

Предоставление земельного участка для размещения места погребения осуществляется органами местного самоуправления в соответствии с земельным законодательством, а также в соответствии с проектной документацией, утвержденной в порядке, установленном законодательством Российской Федерации и законодательством субъекта Российской Федерации.

Места погребения должны быть доступны для всех граждан, в том числе для инвалидов. Самовольное погребение в неотведенных для этого местах не допускается. Лица, совершившие такие действия, привлекаются к ответственности в соответствии с административным, уголовным законодательством.

5. Прижизненное волеизъявление умершего о согласии или несогласии быть подвергнутым патолого-анатомическому вскрытию, о согласии или несогласии на изъятие органов и (или) тканей из его тела, о согласии или несогласии быть погребенным на том или ином месте по тем или иным обычаям или традициям, рядом с теми или иными ранее умершими, быть подвергнутым кремации, о доверии исполнить свое волеизъявление тому или иному лицу

может быть выражено в устной форме в присутствии свидетелей или в письменной форме.

В случае отсутствия прижизненного волеизъявления умершего право на разрешение вышеуказанных действий имеют супруг, близкие родственники (дети, родители, усыновленные, усыновители, родные братья и сестры, внуки, дедушка, бабушка), иные родственники либо законный представитель умершего, а при отсутствии таковых – иные лица, взявшие на себя обязанность осуществить погребение умершего. В случае мотивированного отказа кого-либо из указанных лиц от исполнения прижизненного волеизъявления умершего погребение осуществляется службой городских кладбищ.

6. Погребение тела (останков) или праха умершего на указанном им месте погребения, рядом с ранее умершими гарантируется при наличии на этом месте свободного участка земли или могилы ранее умершего близкого родственника либо ранее умершего супруга.

В иных случаях возможность исполнения прижизненного волеизъявления умершего о погребении его тела (останков) или праха на указанном месте погребения определяется службой городских кладбищ с учетом места смерти, наличия на указанном им месте погребения свободного участка земли, соблюдения санитарно-эпидемиологических норм, а также с учетом заслуг умершего перед обществом и государством.

7. Супругу, близким родственникам, иным родственникам, законному представителю или иному лицу, взявшему на себя обязанность осуществить погребение умершего, в соответствии со статьей 9 Федерального закона от 12 января 1996 года № 8-ФЗ «О погребении и похоронном деле» гарантируется оказание на безвозмездной основе следующих услуг по погребению:

оформление документов, необходимых для погребения;

предоставление и доставка гроба и других предметов, необходимых для погребения;

перевозка тела (останков) умершего на кладбище (в крематорий);

погребение (кремация с последующей выдачей урны с прахом).

Предоставление гарантированного перечня услуг по погребению оказывается службой городских кладбищ.

8. При отсутствии супруга, близких родственников, иных родственников либо законного представителя умершего или при невозможности осуществить ими погребение, а также при отсутствии иных лиц, взявших на себя обязанность осуществить погребение умершего на дому, на улице или в ином месте, после установления органами внутренних дел личности умершего погребение осуществляется службой городских кладбищ в течение трех суток с момента установления причины смерти, если иное не предусмотрено законодательством Российской Федерации.

Погребение умерших, личность которых не установлена органами внутренних дел в определенные законодательством Российской Федерации сроки, осуществляется службой городских кладбищ с согласия указанных органов путем предания земле на определенных для таких случаев участках общественных кладбищ.

Услуги, оказываемые службой городских кладбищ при погребении умерших, указанных в пункте 8 настоящего Положения, согласно пункту 3 статьи 12 Федерального закона от 12 января 1996 года № 8-ФЗ «О погребении и похоронном деле» включают:

- оформление документов, необходимых для погребения;
- облачение тела;
- предоставление гроба;
- перевозку умершего на кладбище (в крематорий);
- погребение.

### **Глава 3. Организация похоронного дела**

9. Услуги в сфере похоронного дела предоставляются организациями и индивидуальными предпринимателями, осуществляющими деятельность в указанной сфере.

10. В целях обеспечения реализации предусмотренных законодательством Российской Федерации в сфере похоронного дела полномочий органов местного самоуправления служба городских кладбищ осуществляет следующие виды деятельности:

- ведение книг захоронений (в том числе их обновление, хранение и прочее);
- выдача справок о захоронениях (в том числе архивных);
- проведение инвентаризации захоронений;
- регистрация в регистрационной книге захоронений умерших;
- содержание кладбищ на территории муниципального образования «город Екатеринбург»;
- осуществление погребения умерших на безвозмездной основе согласно гарантированному перечню услуг по погребению;
- предоставление земельного участка под захоронение умершего.



**РОССИЙСКАЯ ФЕДЕРАЦИЯ  
ЕКАТЕРИНБУРГСКАЯ ГОРОДСКАЯ ДУМА  
ПЯТЫЙ СОЗЫВ**

---

---

**Сорок пятое заседание**

**РЕШЕНИЕ № 60/45**

27 сентября 2011 года  
г. Екатеринбург

*О внесении изменений в Решение Екатеринбургской городской Думы от 26 июня 2007 года № 49/44 «Об утверждении Порядка работы и содержания кладбищ и крематория на территории муниципального образования «город Екатеринбург»*

Рассмотрев Постановление Администрации города Екатеринбурга от 12 сентября 2011 года № 3759 «О внесении на рассмотрение в Екатеринбургскую городскую Думу проекта решения Екатеринбургской городской Думы «О внесении изменений в Решения Екатеринбургской городской Думы от 13.02.2007 № 6/36 «Об утверждении Порядка организации похоронного дела в муниципальном образовании «город Екатеринбург» и от 26.06.2007 № 49/44 «Об утверждении Порядка работы и содержания кладбищ и крематория на территории муниципального образования «город Екатеринбург», руководствуясь Федеральным законом от 26 июля 2006 года № 135-ФЗ «О защите конкуренции», статьей 26 Устава муниципального образования «город Екатеринбург», **Екатеринбургская городская Дума**

**РЕШИЛА:**

1. Внести в Решение Екатеринбургской городской Думы от 26 июня 2007 года № 49/44 «Об утверждении Порядка работы и содержания кладбищ и крематория на территории муниципального образования

«город Екатеринбург» с изменениями, внесенными Решением Екатеринбургской городской Думы от 24 мая 2011 года № 42/42, (далее – Решение) следующие изменения:

1) наименование Решения изложить в следующей редакции:

«Об утверждении Положения «О порядке работы и содержания кладбищ и крематория на территории муниципального образования «город Екатеринбург»;

2) пункт 1 Решения изложить в следующей редакции:

«1. Утвердить Положение «О порядке работы и содержания кладбищ и крематория на территории муниципального образования «город Екатеринбург» (Приложение 1).»;

3) Приложение 1 к Решению изложить в новой редакции (Приложение 1 к настоящему Решению).

2. Настоящее Решение вступает в силу со дня его официального опубликования.

3. Опубликовать настоящее Решение в «Вестнике Екатеринбургской городской Думы».

4. Контроль исполнения настоящего Решения возложить на постоянную комиссию по городскому хозяйству, градостроительству и землепользованию (Лантух Н.Г.).

Глава Екатеринбурга –  
Председатель Екатеринбургской  
городской Думы

Е.Н. Поронов

**Положение**  
**«О порядке работы и содержания**  
**кладбищ и крематория на территории**  
**муниципального образования «город Екатеринбург»**

**Глава 1. Общие положения**

1. Настоящее Положение «О порядке работы и содержания кладбищ и крематория муниципального образования «город Екатеринбург» разработано в соответствии с Гражданским кодексом Российской Федерации, Федеральным законом от 12 января 1996 года № 8-ФЗ «О погребении и похоронном деле», Санитарными правилами и нормами СанПиН 2.1.2882-11 «Гигиенические требования к размещению, устройству и содержанию кладбищ, зданий и сооружений похоронного назначения», утвержденными Постановлением Главного государственного санитарного врача Российской Федерации от 28 июня 2011 года № 84.

2. В настоящем Положении использованы следующие термины и определения:  
«кладбище» — объект похоронного назначения, предназначенный для погребения останков и праха умерших или погибших, включающий земельные участки, здания, сооружения и иные объекты, предназначенные для осуществления погребения, а также содержания мест погребения;

«колумбарий (стена скорби)» — место захоронения урн с прахом;

«крематорий (кремационный комплекс)» — объект похоронного назначения, предназначенный для предания останков умерших огню;

«кремация» — предание тела (останков) умершего огню;

«надмогильное сооружение (надгробие)» — архитектурно-скульптурное сооружение, содержащее мемориальную информацию, предназначенное для увековечения памяти умерших или погибших и устанавливаемое на месте захоронения;

«родственная могила» — могила, в которой уже захоронен родственник умершего;

«специализированная служба по вопросам похоронного дела» (далее — служба городских кладбищ) — казенное учреждение, созданное органами местного самоуправления в целях обеспечения реализации предусмотренных законодательством Российской Федерации полномочий органов местного самоуправления в сфере похоронного дела, в том числе по организации и содержанию мест погребения, ведению кладбищенского хозяйства, осуществлению погребения умерших на безвозмездной основе в рамках гарантированного перечня услуг по погребению, установленного Федеральным законом от 12 января 1996 года № 8-ФЗ «О погребении и похоронном деле»;

«урна с прахом» — сосуд, в который помещается прах умершего в герметичной индивидуальной упаковке;

«участки-секции кладбища» — секции, на которые разделяется дорожной сетью зона захоронений кладбища.

## **Глава 2. Требования к содержанию территории и порядку работы кладбищ и крематория**

3. Решение о создании мест погребения принимается Администрацией города Екатеринбурга в соответствии с Федеральным законом от 12 января 1996 года № 8-ФЗ «О погребении и похоронном деле».

4. Территорию кладбища независимо от способа захоронения подразделяют на функциональные зоны: входную, ритуальную, административно-хозяйственную, зону захоронений, зону зеленой защиты по периметру кладбища.

Во входной зоне предусматриваются отдельные въезд и выезд для транспорта и вход и выход для посетителей, отдельный хозяйственный вход, автостоянка и остановка общественного транспорта.

Зона захоронений является основной функциональной частью кладбища и делится на кварталы и участки, обозначенные соответствующими буквами и цифрами, указанными на квартальных столбах.

5. На кладбищах устанавливаются:

стенд с планом кладбища (у главного входа), на котором обозначаются основные зоны кладбища, здания и сооружения, кварталы и секторы захоронений, приводится нумерация участков;

указатели расположения зданий и сооружений, пункта выдачи инвентаря, общественных туалетов;

стенд для размещения объявлений, правил посещения кладбища;

стационарные скамьи, садовые диваны на аллеях, кварталах захоронений и на площадках для отдыха;

общественные туалеты;

площадки для мусоросборников с подъездами к ним и урны для мусора;

стоянки автокатафалков и автотранспорта.

6. Доступ на кладбище разрешается ежедневно с мая по сентябрь с 09.00 до 19.00, с октября по апрель — с 09.00 до 17.00. Захоронения тел (останков) умерших на кладбищах производятся ежедневно с 10.00 до 17.00, кроме воскресенья.

7. Прием тел (останков) умерших на кремацию производится ежедневно с 09.00 до 17.00, кроме воскресенья.

## **Глава 3. Правила захоронения и кремации**

8. Захоронение или кремация тела (останков) умершего производится в соответствии с санитарными и эпидемиологическими правилами и нормами при предъявлении свидетельства о смерти, выданного органами записи актов гражданского состояния.

9. Отвод земельных участков для захоронения на кладбищах тел (останков) умерших производится службой городских кладбищ на безвозмездной основе на основании письменного заявления лица, взявшего на себя обязанность осу-

шестьвить погребение умершего, свидетельства о смерти, выданного органами записи актов гражданского состояния.

10. Размер предоставляемого для погребения земельного участка устанавливается органом местного самоуправления таким образом, чтобы гарантировать погребение умершего супруга или близкого родственника на этом же участке земли.

Вновь отводимые под захоронения земельные участки должны иметь следующие размеры:

земельный участок для захоронения умершего предоставляется в размере 4 кв. м в соответствии с санитарными правилами и нормами;

для захоронения урны с прахом – 0,9 кв. м.

11. При захоронении гроба с телом или тела без гроба глубина могилы должна составлять 1,5 м (от поверхности земли до крышки гроба), при этом во всех случаях отметка дна могилы должна быть на 0,5 м выше уровня стояния грунтовых вод.

12. Высота надмогильной насыпи составляет 0,3–0,5 м от поверхности земли.

При захоронении тела умершего в сидячем положении слой земли над телом, включая надмогильную насыпь, должен быть не менее 1 м.

13. Расстояние между могилами должно составлять не менее 1 м по длинным сторонам и не менее 0,5 м по коротким сторонам.

14. В местах почетных захоронений может осуществляться захоронение следующих категорий граждан: граждан, удостоенных званий Героя Советского Союза, Героя Российской Федерации, Героя Социалистического Труда, граждан, являющихся полными кавалерами ордена Славы, граждан, награжденных орденом Трудовой Славы трех степеней, граждан, погибших (умерших) при защите Отечества, круг которых определяется Законом Российской Федерации от 14 января 1993 года № 4292-1 «Об увековечении памяти погибших при защите Отечества», почетных граждан города Екатеринбурга, народных артистов СССР, народных артистов Российской Федерации, других граждан, удостоенных почетными званиями согласно Указам Президиума Верховного Совета СССР, Верховного Совета РСФСР, Президента СССР, Президента Российской Федерации, действительных членов Академии наук СССР и Российской академии наук. Погребение умерших участников Великой Отечественной войны, в том числе инвалидов Великой Отечественной войны, осуществляется с учетом волеизъявления умершего или пожеланий родственников.

15. Не допускается создание мест захоронения на обочинах дорог и в пределах защитных зон, в том числе моральной зоны.

16. На вновь созданных кладбищах или дополнительно предоставленных участках захоронения производятся в последовательном порядке.

17. На могильном холме при захоронении устанавливается знак с указанием фамилии, имени и отчества умершего, даты рождения и даты смерти.

18. Каждое захоронение регистрируется в книге регистрации захоронений. Лицу, взявшему на себя обязанность осуществить погребение умершего, службой городских кладбищ выдается удостоверение о захоронении. Книга регистрации захоронений является документом строгой отчетности и хранится в архиве службы городских кладбищ бессрочно.

19. Кремация выполняется согласно прижизненному волеизъявлению умершего с последующим предоставлением места для захоронения урны с прахом. В случае отсутствия волеизъявления умершего право на избрание кремации в качестве способа погребения имеют супруг, близкие родственники (дети, родители, усыновленные, усыновители, родные братья и сестры, внуки, дедушки, бабушки), иные родственники либо законный представитель умершего, а при отсутствии таковых – иные лица, взявшие на себя обязанность осуществить погребение умершего.

Кремация умершего производится на основании свидетельства о смерти, выданного органами записи актов гражданского состояния, в соответствии с оформленным заказом с организацией, осуществляющей кремацию (крематорием). Каждая кремация регистрируется в книге регистрации кремаций с указанием даты и времени кремации, фамилии кремируемого.

20. Выдача урны с прахом для захоронения производится при предъявлении лицом, взявшим на себя обязанность осуществить погребение умершего, документа, удостоверяющего личность, документа на получение урны с прахом, свидетельства о смерти, выданного органами записи актов гражданского состояния. Одновременно с выдачей урны с прахом выдается справка о кремации.

21. Захоронение урны с прахом производится при предъявлении следующих документов:

документа, удостоверяющего личность лица, взявшего на себя обязанность осуществить погребение умершего;

свидетельства о смерти;

справки, подтверждающей проведение кремации в соответствующем крематории;

свидетельств о смерти захороненных в родственной могиле (при захоронении урны с прахом в родственную могилу).

22. Прах кремированных может храниться в крематории до одного года со дня кремации. За три месяца до истечения срока хранения праха служба городских кладбищ обязана письменно известить лицо, которому выдан документ на получение урны с прахом, об истечении срока хранения праха в крематории. При неявке этого лица либо при его отказе от получения и захоронения урны с прахом по истечении одного года со дня кремации организация, осуществляющая кремацию, имеет право захоронить не востребовавшийся прах (в герметичной индивидуальной упаковке) в месте общего захоронения, отмеченном стеллой или обелиском. При захоронении не востребовавшегося праха организацией, осуществившей кремацию, составляется соответствующий акт.

#### **Глава 4. Установка надмогильных сооружений**

23. Установка памятников и иных надмогильных сооружений на кладбищах допускается только в границах участков захоронений.

Надмогильные сооружения должны быть спроектированы и изготовлены таким образом, чтобы их установка или установка их компонентов не вызывала необходимости демонтажа соседних надмогильных сооружений, инженерных

сетей (освещение, поливочный водопровод), асфальтового или иного покрытия аллей и проходных дорожек, проведения дополнительных работ по благоустройству и озеленению территории кладбища.

24. Устанавливаемые надмогильные сооружения не должны иметь частей, выступающих за границы участка или нависающих над ними, а также не должны создавать угрозу причинения имущественного ущерба надмогильным сооружениям, расположенным в непосредственной близости от них. Надмогильные сооружения, ограды, установленные за пределами отведенного земельного участка, а также превышающие размеры, указанные в настоящем Положении, подлежат сносу в порядке, предусмотренном гражданским законодательством.

25. Надписи на надмогильных сооружениях должны соответствовать сведениям об умерших, чьи тела (останки) действительно захоронены в данном месте.

### **Глава 5. Правила посещения кладбищ и крематория**

26. На территории кладбища и крематория посетители должны соблюдать общественный порядок.

27. На территории кладбища и крематория запрещается:  
пасти домашних животных, ловить птиц, выгуливать собак;  
разводить костры, добывать песок и глину, резать дерн;  
находиться на территории кладбища после его закрытия;  
производить раскопку грунта;

портить памятники, оборудование кладбища, засорять территорию, ломать деревья, рвать цветы.

Осквернение или уничтожение мест погребения влечет ответственность, предусмотренную законодательством Российской Федерации.

28. Осуществлять предпринимательскую деятельность на территории кладбища (продажу цветов, предметов похоронного ритуала, материалов по благоустройству могил) разрешается в специально отведенных для этого местах.

29. На территорию кладбища разрешается проезд:  
транспорта, образующего похоронную процессию;

личного транспортного средства лиц, достигших пенсионного возраста, инвалидов, ветеранов Великой Отечественной войны, ветеранов боевых действий, ветеранов военной службы, ветеранов государственной службы, ветеранов труда;  
транспортных средств, имеющих разрешение на проезд.

Проезд автотранспорта на территорию кладбища разрешается только в часы работы кладбища. Въезд автотранспорта на территорию кладбища муниципального образования «город Екатеринбург» бесплатный.

Разрешение на проезд выдается службой городских кладбищ бесплатно по обращению владельца транспортного средства с обоснованием необходимости проезда на территорию кладбища (удаленность могилы, доставка до могилы памятников, надмогильных сооружений; присутствие в транспортном средстве лиц, достигших пенсионного возраста, инвалидов, ветеранов Великой Отечественной войны, ветеранов боевых действий, ветеранов военной службы, ветеранов государственной службы, ветеранов труда – при предъявлении удостоверения).



РОССИЙСКАЯ ФЕДЕРАЦИЯ  
ЕКАТЕРИНБУРГСКАЯ ГОРОДСКАЯ ДУМА  
ПЯТЫЙ СОЗЫВ

---

---

Сорок пятое заседание

РЕШЕНИЕ № 62/45

27 сентября 2011 года  
г. Екатеринбург

*О внесении изменений в Решение Екатеринбургской городской Думы от 13 ноября 2007 года № 68/48 «Об утверждении Правил землепользования и застройки городского округа – муниципального образования «город Екатеринбург»*

В соответствии с Градостроительным кодексом Российской Федерации, Федеральным законом от 6 октября 2003 года № 131-ФЗ «Об общих принципах организации местного самоуправления в Российской Федерации», рассмотрев Постановление Администрации города Екатеринбурга от 12 сентября 2011 года № 3763 «О внесении на рассмотрение в Екатеринбургскую городскую Думу проекта решения Екатеринбургской городской Думы «О внесении изменений в Решение Екатеринбургской городской Думы от 13.11.2007 № 68/48 «Об утверждении Правил землепользования и застройки городского округа – муниципального образования «город Екатеринбург», с учетом итогового протокола публичных слушаний, заключения о результатах публичных слушаний по проекту решения Екатеринбургской городской Думы «О внесении изменений в Решение Екатеринбургской городской Думы от 13.11.2007 № 68/48 «Об утверждении Правил землепользования и застройки городского округа – муниципального образования «город Екатеринбург», состоявшихся 3 июня 2011 года, руководствуясь статьей 26 Устава муниципального образования «город Екатеринбург», **Екатеринбургская городская Дума**

## РЕШИЛА:

1. Внести в Решение Екатеринбургской городской Думы от 13 ноября 2007 года № 68/48 «Об утверждении Правил землепользования и застройки городского округа – муниципального образования «город Екатеринбург» с изменениями, внесенными Решениями Екатеринбургской городской Думы от 30 сентября 2008 года № 59/63, от 23 июня 2009 года № 20/7, от 28 сентября 2010 года № 61/28, от 22 февраля 2011 года № 22/37, (далее – Решение) следующие изменения:

статьи 48, 48-2, 48-3, 48-4, 48-5, 48-6 и 48-7 Приложения 1 «Правила землепользования и застройки городского округа – муниципального образования «город Екатеринбург» изложить в новой редакции (Приложения 1–7 к настоящему Решению).

2. Настоящее Решение вступает в силу со дня его официального опубликования.

3. Опубликовать настоящее Решение в «Вестнике Екатеринбургской городской Думы».

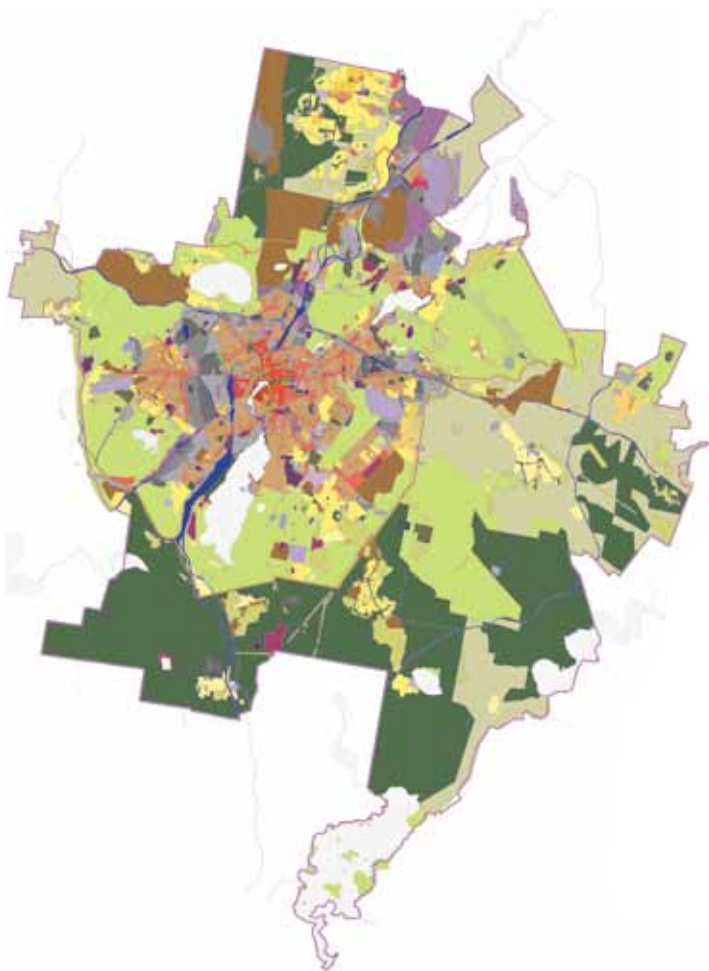
4. Контроль исполнения настоящего Решения возложить на постоянную комиссию по городскому хозяйству, градостроительству и землепользованию (Лантух Н.Г.)

Глава Екатеринбурга –  
Председатель Екатеринбургской  
городской Думы

Е.Н. Поронов

Приложение 1  
к Решению Екатеринбургской городской Думы  
от 27 сентября 2011 года № 62/45

**Статья 48. Карта градостроительного зонирования территории  
муниципального образования «город Екатеринбург»**



## Условные обозначения

### Виды территориальных зон

#### Центральные общественно деловые и коммерческие зоны

-  ЦД-1 Зона делового центра
-  ЦД-1 Зона делового центра
-  ЦД-1 Зона делового центра
-  ЦД-1 Зона делового центра
-  ЦД-4 Зона центра обслуживания рекреационных территорий
-  ЦД-5 Зона крупных торговых центров, рынков и оптовой торговли
-  ЦД-6 Зона складских объектов и оптовой торговли

#### Специальные зоны для объектов с большими земельными участками

-  ЦС-1 Зона учреждений здравоохранения
-  ЦС-2 Зона вузов, средних специальных учебных заведений и научных комплексов
-  ЦС-3 Зона объектов культурно-досугового назначения
-  ЦС-4 Зона спортивных и спортивно-рекреационных сооружений
-  ЦС-5 Зона объектов религиозного назначения
-  ЦС-6 Зона детских дошкольных учреждений

#### Жилые зоны

-  Ж-1 Зона индивидуальной жилой застройки усадебного типа
-  Ж-2 Зона индивидуальной жилой застройки городского типа
-  Ж-3 Зона существующей смешанной застройки индивидуальными жилыми домами, блокированными жилыми домами и жилыми домами до 5 этажей
-  Ж-4 Зона среднеэтажной жилой застройки 2-5 этажей
-  Ж-5 Зона малоэтажной жилой застройки 5 и более этажей

#### Зоны специального назначения

-  СО-1 Зона инженерной инфраструктуры
-  СО-2 Зона режимных объектов ограниченного доступа
-  СО-3 Зона аэропортов

#### Производственно-коммунальные зоны

-  ПМ-1 Зона производственно-коммунальных объектов I-II класса вредности
-  ПМ-2 Зона производственно-коммунальных объектов III класса вредности
-  ПМ-3 Зона производственно-коммунальных объектов IV класса вредности
-  ПМ-4 Зона производственно-коммунальных объектов V класса вредности

#### Природно-рекреационные зоны

-  Р-1 Зона рекреационно-ландшафтных территорий
-  Р-2 Зона коллективных садов, садово-огородных участков
-  Р-3 Зона специальных зеленых насаждений

#### Сельскохозяйственные зоны

-  СК-1 Зона сельскохозяйственного назначения и использования

#### Зоны развития застройки

-  ЗР-3 Зона развития застройки на подпадающих освоению территориях согласно функциональному зонированию генерального плана развития муниципального образования "Город Екатеринбург"

**Наименование основных территорий общего пользования и земель, применительно к которым не устанавливаются и не распространяются градостроительные регламенты**

-  ТОП-1 Территории общего пользования (парки, набережные)
-  ТОП-2 Территории общего пользования (сады, бульвары)
-  ТОП-3 Территории общего пользования (площади и мемориальные парки)

-  ЗТФ-1 Земли государственного лесного фонда

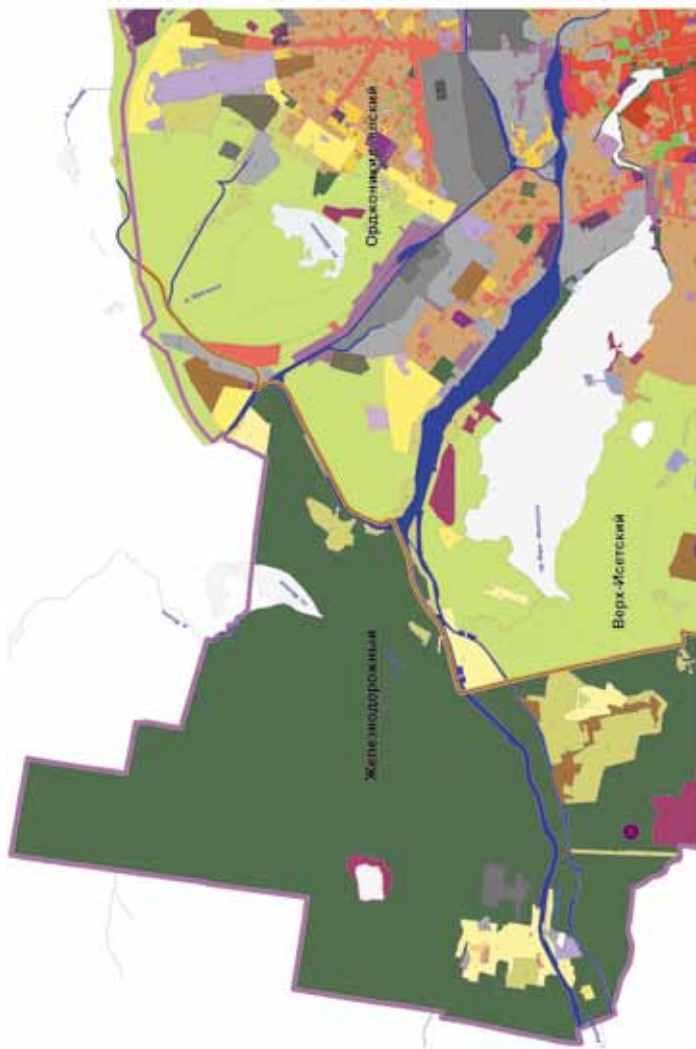
-  ТЖД Территории железной дороги федерального подчинения

-  Границы внутригородских районов

-  Городская черта

-  Граница городского округа – муниципального образования "Город Екатеринбург"

**Статья 48-2. Фрагмент карты градостроительного зонирования территории  
муниципального образования «город Екатеринбург», Район Железнодорожный**



## Условные обозначения

### Виды территориальных зон

#### Центральные общественно деловые и коммерческие зоны

-  ЦД-1 Зона делового центра
-  ЦД-1 Зона обслуживания и деловой активности городского центра
-  ЦД-2 Зона обслуживания и деловой активности местного значения
-  ЦД-3 Зона деловой, обслуживающей и производственной активности при транспортных узлах
-  ЦД-4 Зона центра обслуживания рекреационных территорий
-  ЦД-5 Зона крупных торговых центров, рынков и оптовой торговли
-  ЦД-6 Зона складских объектов и оптовой торговли

#### Специальные зоны для объектов с большими земельными участками

-  ЦС-1 Зона учреждений здравоохранения
-  ЦС-2 Зона высших, средних специальных учебных заведений и научных коллективов
-  ЦС-3 Зона объектов культурно-досугового назначения
-  ЦС-4 Зона спортивных и спортивно-зрелищных сооружений
-  ЦС-5 Зона объектов религиозного назначения
-  ЦС-6 Зона детских дошкольных учреждений

#### Жилые зоны

-  Ж-1 Зона индивидуальной жилой застройки удельного типа
-  Ж-2 Зона индивидуальной жилой застройки городского типа
-  Ж-3 Зона существующей смешанной застройки многоквартирными жилыми домами. Бюджетными жилыми домами и жилыми домами до 5 этажей
-  Ж-4 Зона среднеэтажной жилой застройки 2-5 этажей
-  Ж-5 Зона многоэтажной жилой застройки 5 и более этажей

#### Зоны специального назначения

-  СО-1 Зона инженерной инфраструктуры
-  СО-2 Зона режимных объектов ограниченного доступа
-  СО-3 Зона аэропортов

#### Производственно-коммунальные зоны

-  ПК-1 Зона производственно-коммунальных объектов I-II класса вредности
-  ПК-2 Зона производственно-коммунальных объектов III класса вредности
-  ПК-3 Зона производственно-коммунальных объектов IV класса вредности
-  ПК-4 Зона производственно-коммунальных объектов V класса вредности

#### Природно-рекреационные зоны

-  Р-1 Зона рекреационно-ландшафтных территорий
-  Р-2 Зона альпийских садов, средовосстановных участков
-  Р-3 Зона специальных зеленых насаждений

#### Сельскохозяйственные зоны

-  СХ-1 Зона сельскохозяйственного назначения и колхозования

#### Зоны развития застройки

-  ЗРЗ Зона развития застройки на подступах к соварио территориям согласно функциональному зонированию генерального плана развития муниципального образования "город Батраирибури"

#### Наименование основных территорий общего пользования и земель, применительно к которым на устанавливаются и не распространяются градостроительные регламенты

-  ТОП-1 Территории общего пользования (парки, набережные)
-  ТОП-2 Территории общего пользования (автострады, бульвары)
-  ТОП-3 Территории общего пользования (кладбища и мемориальных парков)

-  ЗПЗ Земли государственного лесного фонда

-  ТЖД Территории железной дороги федерального подчинения

-  Границы внутригородских районов

-  Городская черта

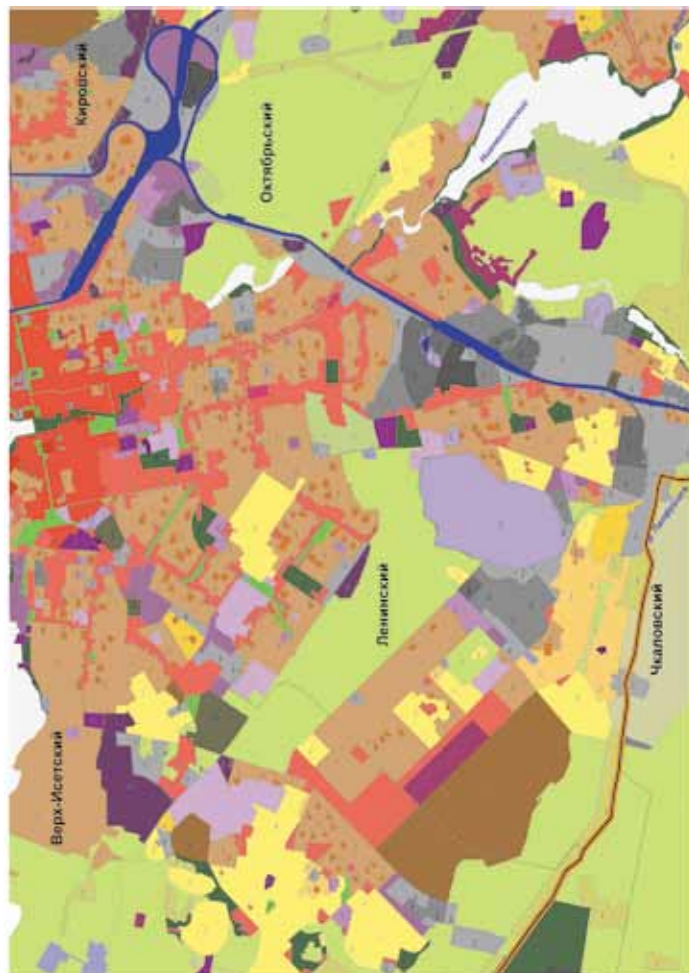
-  Граница городского округа - муниципального образования "город Батраирибури"

**Статья 48-3. Фрагмент карты градостроительного зонирования территории  
муниципального образования «город Екатеринбург». Район Кировский**





**Статья 48-4. Фрагмент карты градостроительного зонирования территории  
муниципального образования «город Екатеринбург». Район Ленинский**



## Условные обозначения

### Виды территориальных зон

#### Центральные: общественно-деловые и коммерческие зоны

- ЦД-1 Зона делового центра
- Ц-1 Зона обслуживания и деловой активности городского центра
- Ц-2 Зона обслуживания и деловой активности местного значения
- Ц-3 Зона деловой, обслуживающей и производственной активности при транспортных узлах
- Ц-4 Зона центра обслуживания рекреационных территорий
- Ц-5 Зона крупного торгового центра, рынка и оптовой торговли
- Ц-6 Зона складских объектов и оптовой торговли

#### Специальные зоны для объектов с большими земельными участками

- ЦС-1 Зона учреждений здравоохранения
- ЦС-2 Зона вузов, средних специальных учебных заведений и научных комплексов
- ЦС-3 Зона объектов культурно-рекреационного назначения
- ЦС-4 Зона спортивных и спортивно-рекреационных сооружений
- ЦС-5 Зона объектов религиозного назначения
- ЦС-6 Зона детских дошкольных учреждений

#### Жилые зоны

- Ж-1 Зона индивидуальной жилой застройки усадебного типа
- Ж-2 Зона индивидуальной жилой застройки городского типа
- Ж-3 Зона существующей смешанной застройки индивидуальными жилыми домами, блокированными жилыми домами и жилыми домами до 5 этажей
- Ж-4 Зона среднеэтажной жилой застройки 2-5 этажей
- Ж-5 Зона многоэтажной жилой застройки 5 и более этажей

#### Зоны специального назначения

- СО-1 Зона инженерной инфраструктуры
- СО-2 Зона размещения объектов ограниченного доступа
- СО-3 Зона аэропортов

#### Производственно-коммунальные зоны

- ПК-1 Зона производственно-коммунальных объектов I-II класса вредности
- ПК-2 Зона производственно-коммунальных объектов III класса вредности
- ПК-3 Зона производственно-коммунальных объектов IV класса вредности
- ПК-4 Зона производственно-коммунальных объектов V класса вредности

#### Природно-рекреационные зоны

- Р-1 Зона рекреационно-ландшафтных территорий
- Р-2 Зона солончатых садов, садово-огородных участков
- Р-3 Зона специальных зеленых насаждений

#### Сельскохозяйственные зоны

- СХ-1 Зона сельскохозяйственного назначения и использования

#### Зоны развития застройки

- ЗРЗ Зона развития застройки на подложке освоённой территории согласно функциональному зонированию генерального плана развития муниципального образования "город Екатеринбург"

#### Наименование основных территорий общего пользования и земель, применительно к которым не устанавливаются и не распространяются градостроительные регламенты

- ТОП-1 Территории общего пользования (парки, набережные)
- ТОП-2 Территории общего пользования (зеленые бульвары)
- ТОП-3 Территории общего пользования (площади и мемориальные парки)
- ЗГФ Земли государственного лесного фонда
- ТМД Территории железной дороги федерального подчинения
- Границы внутригородских районов
- Городской черта
- Граница городского округа - муниципального образования "город Екатеринбург"

**Статья 48-5. Фрагмент карты градостроительного зонирования территории  
муниципального образования «город Екатеринбург», Район Октябрьский**



## Виды территориальных зон

### Центральные общественно деловые и коммерческие зоны

-  ЦД-1 Зона делового центра
-  Ц-1 Зона обслуживания и деловой активности городского центра
-  Ц-2 Зона обслуживания и деловой активности местного значения
-  Ц-3 Зона деловой, обслуживающей и производственной активности при транспортных узлах
-  Ц-4 Зона центра обслуживания рекреационных территорий
-  Ц-5 Зона крупных торговых центров, рынков и оптовой торговли
-  Ц-6 Зона складских объектов и оптовой торговли

### Специальные зоны для объектов с большими земельными участками

-  ЦС-1 Зона укрепления здравоохранения
-  ЦС-2 Зона высших, средних специальных учебных заведений и научных комплексов
-  ЦС-3 Зона объектов культурно-досужного назначения
-  ЦС-4 Зона спортивных и спортивно-зрелищных сооружений
-  ЦС-5 Зона объектов религиозного назначения
-  ЦС-6 Зона детских дошкольных учреждений

### Жилые зоны

-  Ж-1 Зона индивидуальной жилой застройки ударного типа
-  Ж-2 Зона индивидуальной жилой застройки городского типа
-  Ж-3 Зона существующей смешанной застройки индивидуальными жилыми домами, блоками иными жилыми домами и жилыми домами до 5 этажей
-  Ж-4 Зона среднеэтажной жилой застройки 2-5 этажей
-  Ж-5 Зона многоэтажной жилой застройки 5 и более этажей

### Зоны специального назначения

-  СО-1 Зона инженерной инфраструктуры
-  СО-2 Зона рекреационных объектов ограниченного доступа
-  СО-3 Зона аэропортов

### Производственно-коммунальные зоны

-  ПК-1 Зона производственно-коммунальных объектов I-II класса вредности
-  ПК-2 Зона производственно-коммунальных объектов III класса вредности
-  ПК-3 Зона производственно-коммунальных объектов IV класса вредности
-  ПК-4 Зона производственно-коммунальных объектов V класса вредности

### Природно-рекреационные зоны

-  Р-1 Зона рекреационно-ландшафтных территорий
-  Р-2 Зона коллективных садов, садово-огородных участков
-  Р-3 Зона специальных зеленых насаждений

### Сельскохозяйственные зоны

-  СХ-1 Зона сельскохозяйственного назначения и использования

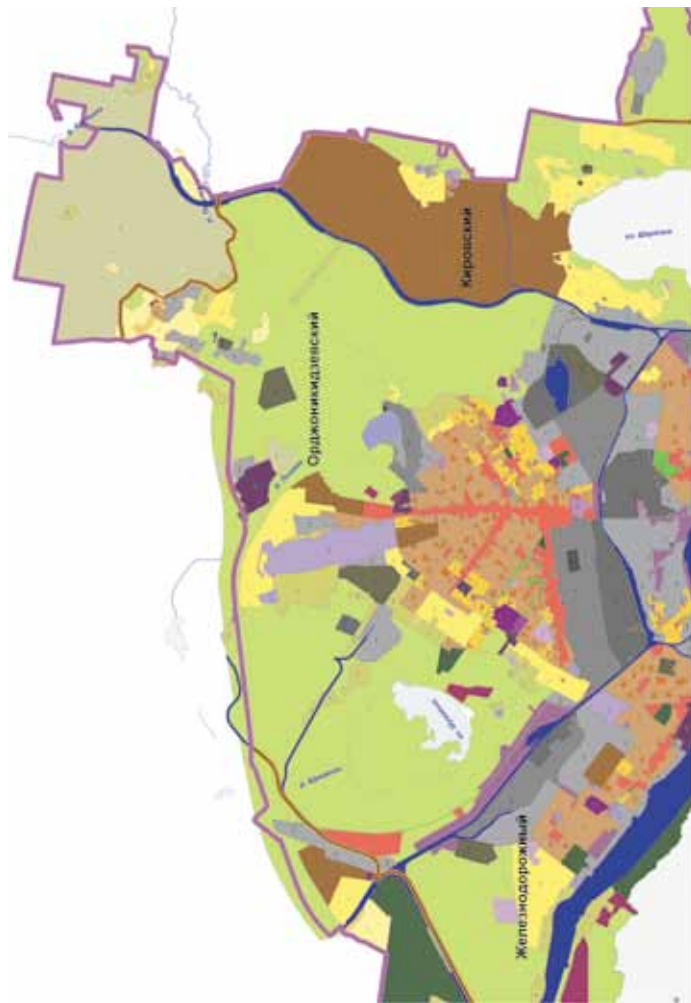
### Зоны развития застройки

-  ЗР-3 Зона развития застройки на подражающих соседнему территориям, согласно функциональному зонированию территориального плана развития муниципального образования "Город Екатеринбург"

### Наименование основных территорий общего пользования и земель, применительно к которым не устанавливаются и не распространяются градостроительные регламенты

-  ТОП-1 Территории общего пользования (парков, набережных)
-  ТОП-2 Территории общего пользования (зеленов, бульваров)
-  ТОП-3 Территории общего пользования (стадион и мемориальных парков)
-  ЗГП-9 Земли государственного лесного фонда
-  ТМД Территории жилищной дорожной федерального подчинения
-  Границы внутригородских районов
-  Городская черта
-  Граница городского округа - муниципального образования "Город Екатеринбург"

**Статья 48-6. Фрагмент карты градостроительного зонирования территории  
муниципального образования «город Екатеринбург». Район Орджоникидзевский**



## Условные обозначения

### Виды территориальных зон

#### Центральные общественно деловые и коммерческие зоны

-  ЦД-1 Зона делового центра
-  Ц-1 Зона обслуживания и деловой активности городского центра
-  Ц-2 Зона обслуживания и деловой активности местного значения
-  Ц-3 Зона деловой, обслуживающей и производственной активности при транспортных улицах
-  Ц-4 Зона центра обслуживания рекреационных территорий
-  Ц-5 Зона крупных торговых центров, рынков и оптовой торговли
-  Ц-6 Зона складских объектов и оптовой торговли




#### Специальные зоны для объектов с большими земельными участками

-  ЦС-1 Зона учреждений здравоохранения
-  ЦС-2 Зона лесных, средних специальных учебных заведений и научных коллективов
-  ЦС-3 Зона объектов культурно-просвещенческого назначения
-  ЦС-4 Зона спортивных и спортивно-религиозных сооружений
-  ЦС-5 Зона объектов религиозного назначения
-  ЦС-6 Зона деловых дошкольных учреждений

#### Жилые зоны

-  Ж-1 Зона индивидуальной жилой застройки ударного типа
-  Ж-2 Зона индивидуальной жилой застройки городского типа
-  Ж-3 Зона существующей смешанной застройки индивидуальными жилыми домами, блоковыми жилыми домами и жилыми домами до 5 этажей
-  Ж-4 Зона среднеэтажной жилой застройки 2-5 этажей
-  Ж-5 Зона многоэтажной жилой застройки 5 и более этажей

#### Зоны специального назначения

-  СО-1 Зона инженерной инфраструктуры
-  СО-2 Зона режимных объектов ограниченного доступа
-  СО-3 Зона аэропортов

#### Производственно-коммунальные зоны

-  ПК-1 Зона производственно-коммунальных объектов I-II класса вредности
-  ПК-2 Зона производственно-коммунальных объектов III класса вредности
-  ПК-3 Зона производственно-коммунальных объектов IV класса вредности
-  ПК-4 Зона производственно-коммунальных объектов V класса вредности

#### Природно-рекреационные зоны

-  Р-1 Зона рекреационно-ландшафтных территорий
-  Р-2 Зона коллективных садов, садово-огородных участков
-  Р-3 Зона специализированных зеленых насаждений

#### Сельскохозяйственные зоны

-  СК-1 Зона сельскохозяйственного назначения и использования

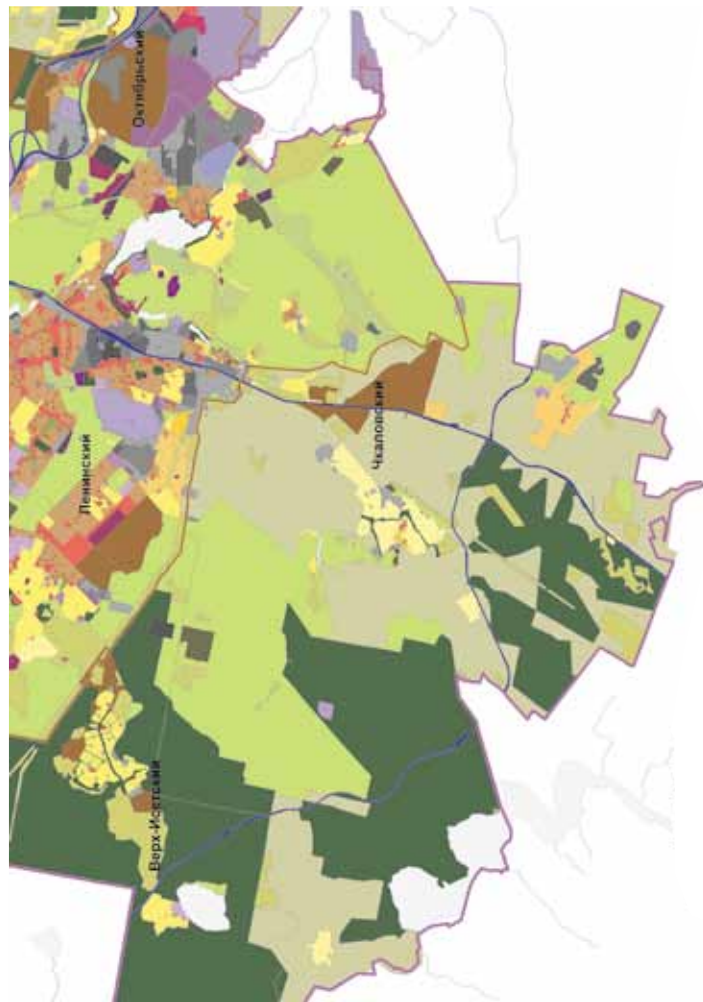
#### Зоны развития застройки

-  ЗР-3 Зона развития застройки на подражающих освоению территорий согласно функциональному зонированию генерального плана развития муниципального образования "город Елатрынский"

#### Наименование основных территорий общего пользования и земель, применительно к которым не устанавливаются и не распространяются градостроительные регламенты

-  ТОП-1 Территории общего пользования (парков, набережных)
-  ТОП-2 Территории общего пользования (северов, бульваров)
-  ТОП-3 Территории общего пользования (кладбищ и мемориальных парков)
-  ЗГПФ Земли государственного лесного фонда
-  ТЖД Территории железной дороги федерального подчинения
-  Границы муниципальных районов
-  Городская черта
-  Граница городского округа – муниципального образования "город Елатрынский"

**Статья 48-7. Фрагмент карты градостроительного зонирования территории  
муниципального образования «город Екатеринбург». Район Чкаловский**



## Условные обозначения

### Виды территориальных зон

#### Центральные общественно-деловые и коммерческие зоны

-  ЦД-1 Зона делового центра
-  ЦД-1 Зона делового центра
-  ЦД-2 Зона обслуживания и деловой активности городского центра
-  ЦД-3 Зона обслуживания и деловой активности местного значения
-  ЦД-3 Зона деловых, обслуживающих и производственных активности при транслокациях
-  ЦД-4 Зона центра обслуживания рекреационных территорий
-  ЦД-5 Зона крупных торговых центров, рынков и оптовой торговли
-  ЦД-6 Зона складских объектов и оптовой торговли




#### Специальные зоны для объектов с большими земельными участками

-  ЦС-1 Зона укреплений здравоохранения
-  ЦС-2 Зона высших, средних специальных учебных заведений и научных комплексов
-  ЦС-3 Зона объектов культурно-досужного назначения
-  ЦС-4 Зона спортивный и спортивные-рекреационных сооружений
-  ЦС-5 Зона объектов религиозного назначения
-  ЦС-6 Зона детских дошкольных учреждений

#### Жилые зоны

-  Ж-1 Зона индивидуальной жилой застройки умеренного типа
-  Ж-2 Зона индивидуальной жилой застройки городского типа
-  Ж-3 Зона смешанной застройки индивидуальными жилыми домами, блоковыми жилыми домами и жилыми домами до 5 этажей
-  Ж-4 Зона среднеэтажной жилой застройки 2-5 этажей
-  Ж-5 Зона многоэтажной жилой застройки 5 и более этажей

#### Зоны специального назначения

-  СО-1 Зона инженерной инфраструктуры
-  СО-2 Зона рекреативных объектов ограниченного доступа
-  СО-3 Зона аэропортов

#### Производственно-коммунальные зоны

-  ПК-1 Зона производственно-коммунальных объектов I-II класса вредности
-  ПК-2 Зона производственно-коммунальных объектов III класса вредности
-  ПК-3 Зона производственно-коммунальных объектов IV класса вредности
-  ПК-4 Зона производственно-коммунальных объектов V класса вредности

#### Природно-рекреационные зоны

-  Р-1 Зона рекреационно-ландшафтных территорий
-  Р-2 Зона коллективных садов, садово-огородных участков
-  Р-3 Зона специальных зеленых насаждений

#### Сельскохозяйственные зоны

-  СХ-1 Зона сельскохозяйственного назначения и использования

#### Зоны развития застройки

-  ЗР-3 Зона развития застройки на подкажках освоения территорий согласно функциональному зонированию генерального плана развития муниципального образования "город Екатеринбург"

#### Наименование основных территорий общего пользования и земель, применительно к которым не устанавливаются и не распространяются градостроительные регламенты

-  ТОП-1 Территории общего пользования (парков, набережных)
-  ТОП-2 Территории общего пользования (оперов, бульваров)
-  ТОП-3 Территории общего пользования (кладбищ и мемориальных парков)
-  ЗГПО-Земли государственного лесного фонда
-  ТЖД Территории желтой дороги федерального подчинения
-  Границы внутригородских районов
-  Городская черта
-  Граница городского округа - муниципального образования "город Екатеринбург"



**ГЛАВА ЕКАТЕРИНБУРГА –  
ПРЕДСЕДАТЕЛЬ ЕКАТЕРИНБУРГСКОЙ ГОРОДСКОЙ ДУМЫ**

---

**ПОСТАНОВЛЕНИЕ № 122**

30 сентября 2011 года

*О назначении публичных слушаний по вопросам  
о внесении изменений в проекты межевания  
отдельных территорий Орджоникидзевского  
района города Екатеринбурга*

В соответствии с Градостроительным кодексом Российской Федерации, статьей 19 Устава муниципального образования «город Екатеринбург», Решениями Екатеринбургской городской Думы от 13 ноября 2007 года № 68/48 «Об утверждении Правил землепользования и застройки городского округа – муниципального образования «город Екатеринбург», от 28 марта 2006 года № 21/22 «Об утверждении Положения «О порядке организации и проведения публичных слушаний в муниципальном образовании «город Екатеринбург», в связи с поступившими заявками собственников жилых и нежилых помещений

**ПОСТАНОВЛЯЮ:**

1. Назначить публичные слушания по вопросам о внесении изменений в следующие проекты межевания отдельных территорий Орджоникидзевского района города Екатеринбурга:

– квартал улицы Донбасской – переулков Суворовского – Черниговского – улицы Машиностроителей;

– квартал улиц Красных Командиров – Старых Большевиков – Лобкова – Стачек;

– квартал улиц Парниковой – Совхозной – проспекта Космонавтов;

– квартал улиц Калинина – Ильича – Кировградской – Индустрии;

– квартал улиц Калинина – Кузнецова – Кировградской – Авангардной;

– квартал улиц Шефской – Совхозной – Тепличной (далее – проекты) и провести их 16 ноября 2011 года в 14.00 в актовом зале здания администрации Орджоникидзевского района города Екатеринбурга по адресу: г. Екатеринбург, ул. Бабушкина, 16.

2. Установить срок проведения публичных слушаний по вопросу о внесении изменений в проекты со дня официального опубликования настоящего Постановления до дня опубликования заключения о результатах публичных слушаний.

3. Департаменту архитектуры, градостроительства и регулирования земельных отношений Администрации города Екатеринбурга:

1) организовать и провести публичные слушания с участием граждан, проживающих на территориях, применительно к которым осуществлена подготовка проектов, правообладателей земельных участков и объектов капитального строительства, расположенных на территориях, указанных в пункте 1 настоящего Постановления, лиц, законные интересы которых могут быть нарушены в связи с реализацией проектов;

2) опубликовать объявление о проведении публичных слушаний по вопросу о внесении изменений в проекты в газете «Вечерний Екатеринбург» и разместить его на официальном сайте в сети «Интернет», расположенном по адресу: <http://www.екатеринбург.рф>, до 14 октября 2011 года;

3) разместить графические демонстрационные материалы и документы, подлежащие рассмотрению на публичных слушаниях, по адресу: г. Екатеринбург, ул. Бабушкина, 16, 3 этаж здания администрации Орджоникидзевского района города Екатеринбурга с 14 октября 2011 года;

4) осуществить прием заявок от физических и юридических лиц для участия в публичных слушаниях с правом выступлений, предложений и рекомендаций по выносимым на публичные слушания вопросам о внесении изменений в проекты до 17.00 9 ноября 2011 года по адресу: 620014, г. Екатеринбург, проспект Ленина, 24а, каб. 237;

5) опубликовать заключение о результатах публичных слушаний по вопросам о внесении изменений в проекты в газете «Вечерний Екатеринбург» и разместить его на официальном сайте в сети «Интернет», расположенном по адресу: <http://www.екатеринбург.рф>, до 1 декабря 2011 года.

4. Настоящее Постановление вступает в силу со дня его официального опубликования.

5. Опубликовать настоящее Постановление в «Вестнике Екатеринбургской городской Думы» и разместить его на официальном сайте Екатеринбургской городской Думы ([www.egd.ru](http://www.egd.ru)) до 14 октября 2011 года.

Глава Екатеринбурга –  
Председатель Екатеринбургской  
городской Думы

Е.Н. Поронов

## ИНФОРМАЦИЯ

В соответствии с Федеральным законом от 6 октября 2003 года № 131-ФЗ «Об общих принципах организации местного самоуправления в Российской Федерации» и Федеральным законом от 9 февраля 2009 года № 8-ФЗ «Об обеспечении доступа к информации о деятельности государственных органов и органов местного самоуправления» органы местного самоуправления обязаны обеспечить возможность каждому гражданину, проживающему на территории муниципального образования, ознакомиться с документами и материалами, непосредственно затрагивающими его права и свободы, если иное не предусмотрено действующим законодательством.

С официальным изданием Екатеринбургской городской Думы и Главы Екатеринбурга – Председателя Екатеринбургской городской Думы «Вестник Екатеринбургской городской Думы» можно ознакомиться в следующих библиотеках города Екатеринбурга:

1. Библиотека Главы города (ул. Мамина-Сибиряка, 193).
2. МУК «Муниципальное объединение библиотек г. Екатеринбурга» (ул. Антона Валека, 12).

### **Октябрьский район**

3. Универсальная библиотека № 16 (ул. Мичурина, 231).
4. Детская библиотека № 22 (пер. Переходный, 2а).
5. Библиотека № 24 (ул. Бажова, 162).
6. Библиотека № 25 «Лад» (ул. Лагерная, 1).
7. Универсальная библиотека № 26 им. В.Г. Короленко (ул. Машинная, 38).
8. Библиотека им. В.Г. Белинского (ул. Белинского, 15).

### **Ленинский район**

9. Библиотека № 1 – Центральная городская библиотека им. А.И. Герцена (ул. Чапаева, 5).
10. Библиотека № 2 – Библиотечный информационный центр «Юго-Западный» (ул. Чкалова, 117).
11. Детская библиотека № 3 (ул. Шмидта, 78).
12. Библиотека № 4 (ул. Бардина, 19).
13. Универсальная библиотека № 32 им. Ф.М. Решетникова (ул. Предельная, 10б).
14. Центральный филиал Библиотеки Главы города (ул. Хохрякова, 104).

### **Верх-Исетский район**

15. Городской библиотечный информационный центр (ул. А. Валека, 12).
16. Универсальная библиотека № 6 им. К.Г. Паустовского (ул. Белореченская, 26).
17. Библиотечный информационный центр «Правобережный» (ул. Фролова, 29).
18. Универсальная библиотека № 8 (ул. Посадская, 28/5).

### **Железнодорожный район**

19. Детская библиотека № 11 (ул. Техническая, 81).
20. Библиотека № 12 (ул. Мельковская, 26).
21. Универсальная библиотека № 13 им. Н.В. Гоголя (пр. Седова, 30).
22. Библиотека № 14 – Библиотечный информационный центр «Железнодорожный» (ул. Свердлова, 25).
23. Библиотека № 15 – Библиотечный центр «Мир семьи» (ул. Билимбаевская, 33).

### **Кировский район**

24. Библиотека № 9 – Библиотечный информационный центр «Урал» (ул. Студенческая, 3).
25. Библиотека № 17 – Библиотечный информационный центр «Кировский» (ул. Ленина, 70).
26. Детская библиотека № 18 (ул. Менделеева, 17).
27. Библиотека № 19 им. А.П. Чехова (ул. Малышева, 128).
28. Детская библиотека № 20 (ул. Новгородцевой, 17).
29. Библиотека № 21 «Очаг» (ул. 40 лет ВЛКСМ, 10).

### **Чкаловский район**

30. Универсальная библиотека № 23 (пер. Короткий, 12).
31. Универсальная библиотека № 27 им. А.Н. Радищева (ул. Черняховского, 35).
32. Детская библиотека № 29 им. А.П. Гайдара (ул. Грибоедова, 23).
33. Универсальная библиотека № 30 (ул. Колхозников, 52).
34. Библиотека № 31 – Библиотечный информационный центр «Чкаловский» (пер. Ремесленный, 7).
35. Библиотека № 33 (ул. Ушакова, 22).
36. Чкаловский филиал Библиотеки Главы города (ул. Косарева, 7).

### **Орджоникидзевский район**

37. Библиотека № 28 – Библиотечный информационный центр «Орджоникидзевский» (ул. Ильича, 20).
38. Детская библиотека № 35 (ул. Кировградская, 9).
39. Универсальная библиотека № 36 (пр. Космонавтов, 73а).
40. Детская библиотека № 37 (ул. Баумана, 9).
41. Детская библиотека № 38 (ул. Ползунова, 28).
42. Библиотека № 40 – Библиотечный информационный центр «Эльмашевский» (ул. Старых Большевиков, 18).
43. Библиотека № 41 «Мир женщины» (ул. Донбасская, 20).
44. Библиотека № 42 – Библиотечный центр «Дом семьи» (ул. Шефская, 96).
45. Орджоникидзевский филиал Библиотеки Главы города (пер. Сибирский, 7).

«Вестник Екатеринбургской городской Думы» также направляется в районные администрации, высшие учебные заведения, суды, прокуратуру города, налоговые инспекции, Управление внутренних дел города Екатеринбурга и другие организации города.

Решения Екатеринбургской городской Думы публикуются в информационных базах «Консультант-плюс», «Гарант» и в информационно-телекоммуникационной сети «Интернет» на официальном сайте Екатеринбургской городской Думы [www.egd.ru](http://www.egd.ru).

Постановления Главы Екатеринбурга – Председателя Екатеринбургской городской Думы публикуются в сети «Интернет» на официальном сайте Главы Екатеринбурга – Председателя Екатеринбургской городской Думы, расположенном по адресу: [www.egd.ru](http://www.egd.ru).

**Главный редактор:**

Н.И. Сивик

**Ответственный за выпуск:**

Е.А. Васильева

**Корректор:**

И.И. Загидуллина

**Верстка:**

Е.В. Шилинг

Подписано в печать 30.09.2011 г.

Формат 60×84/16. Усл. п. л. 2,20

Тираж 300 экз. Заказ № 2840

Распространяется бесплатно

**Издательство АМБ**

620026, г. Екатеринбург, ул. Розы Люксембург, 59

Тел.: (343) 251-65-91, 251-66-05

**Отпечатано в типографии АМБ**

620144, г. Екатеринбург, ул. Щорса, 7